



**NORÐURÞING – HÚSAVÍK**  
**SKÓLASVÆÐI**  
**FYRIRHUGUÐ VINNA VIÐ DEILISKIPULAG**  
**SKIPULAGSLÝSING**

**4. NÓVEMBER 2022**

*LÝSING Á SKIPULAGSÁÆTLUN*  
*SAMKVÆMT 1. MGR. 40. GREIN SKIPULAGSLAGA NR. 123/2010*



## 1 Aðdragandi, tilgangur og viðfangsefni

Á fundi skipulags- og framkvæmdaráðs 1. nóvember 2022 var skipulags- og byggingarfulltrúa Norðurþings falið að setja í ferli vinnu við deiliskipulag skólasvæðis á Húsavík.

Ráðið telur að til að skapa grundvöll fyrir uppbyggingu húsnæðis fyrir frístund barna sé mikilvægt að deiliskipuleggja skólasvæðið, en horft er til þess að húsnæði frístundar verði byggt vestan við íþróttahöllina. Einnig verða skoðaðir möguleikar á uppbyggingu á óbyggðu svæði sunnan og vestan gatnamóta Stóragarðs og Grundargarðs. Þá verða rýndir möguleikar og sett ákvæði hvað varðar viðbyggingar við núverandi hús eða endabyggingar húsa innan lóða á skipulagssvæðinu.

Gerð verður grein fyrir lóðamörkum, aðkomuleiðum, byggingarreitum, nýtingarhlutfalli og öðrum þeim ákvæðum sem ástæða verður til að skilgreina í deiliskipulagi.

Skv. skipulagslögum nr. 123/2010 skal við upphaf vinnu við gerð skipulagsáætlunar, deiliskipulags í þessu tilfalli, taka saman lýsingu á skipulagsverkefninu þar sem m.a. er skýrt hvernig staðið verði að skipulagsgerðinni.

Allt skipulag fellur undir lög nr. 111/2021 um umhverfismat framkvæmda og áætlana en deiliskipulagið mun ekki fela í sér framkvæmdir sem háðar eru mati á umhverfisáhrifum. Aftur á móti verður gerð grein fyrir áhrifum deiliskipulagsins á umhverfið í samræmi við 12. grein skipulagslaga nr. 123/2010.

Landslag ehf. hefur umsjón með gerð deiliskipulagsins fyrir Norðurþing.

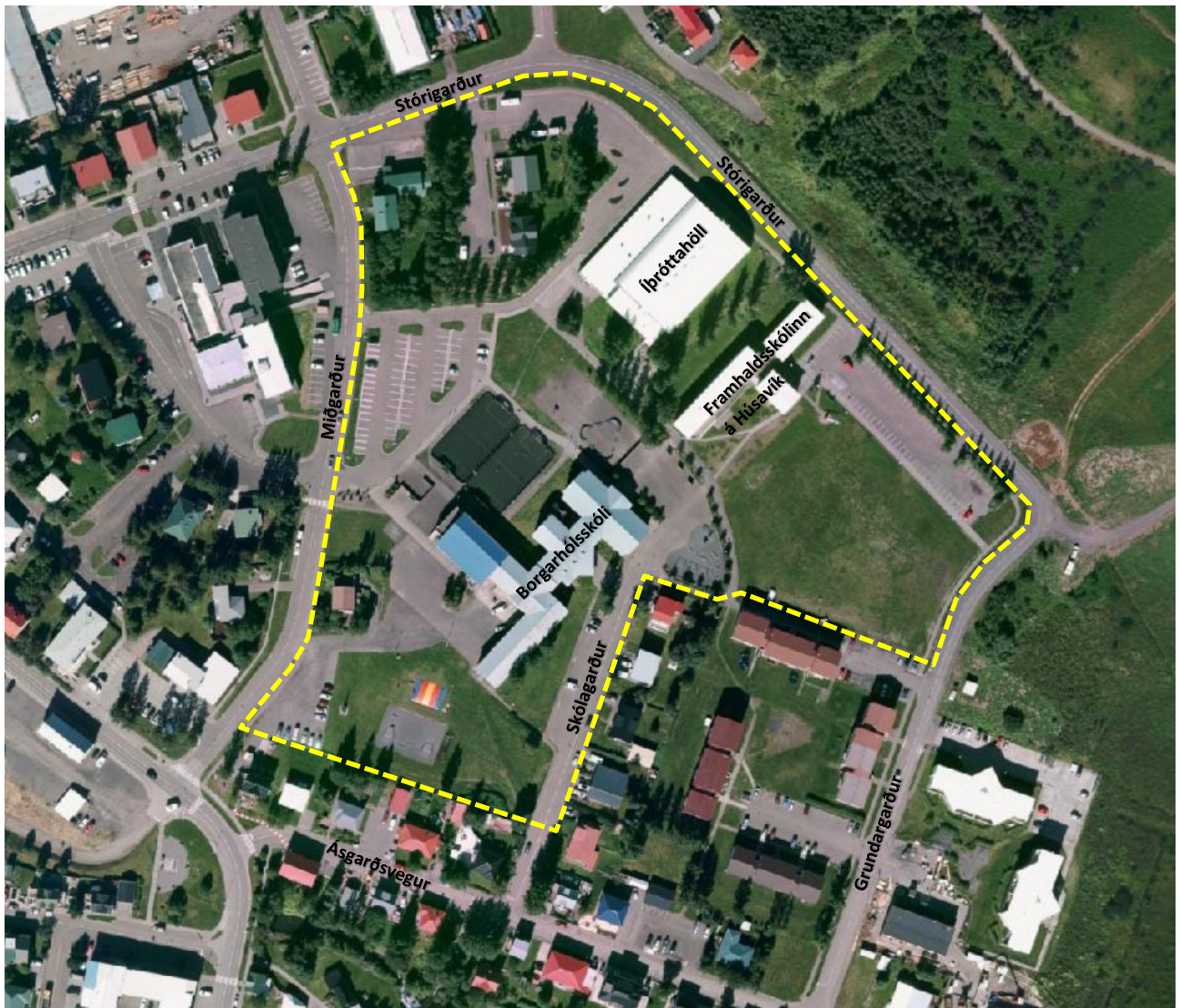
## 2 Staðhættir og afmörkun skipulagssvæðisins

Skipulagssvæðið afmarkast af götunum Miðgarði, Stóragarði, Grundargarði, Skólagarði og baklóðum við Ásgarðsveg í samræmi við afmörkun *þjónustusvæðis þ2* í gildandi aðalskipulagi.

Stærð skipulagssvæðisins um 5 ha.

Skipulagssvæðið er byggt hverfi en innan svæðisins m.a. íþróttahöll, grunnskólinn Borgarhólsskóli og Framhaldsskólinn á Húsavík ásamt nokkrum íbúðarhúsum.

Á aðliggjandi svæðum er vestan skipulagssvæðisins í gildi deiliskipulag fyrir Ketilsbraut 22 (Fosshótel Húsavík) og austan skipulagssvæðisins er í gildi deiliskipulag fyrir íbúðarsvæði 15 (fyrrri áfangi). Skipulagsmörk verða aðlöguð að mörkum deiliskipulags aðliggjandi svæða.



Mynd 1. Afmörkun skipulagssvæðisins.

### 3 Skipulagsleg staða

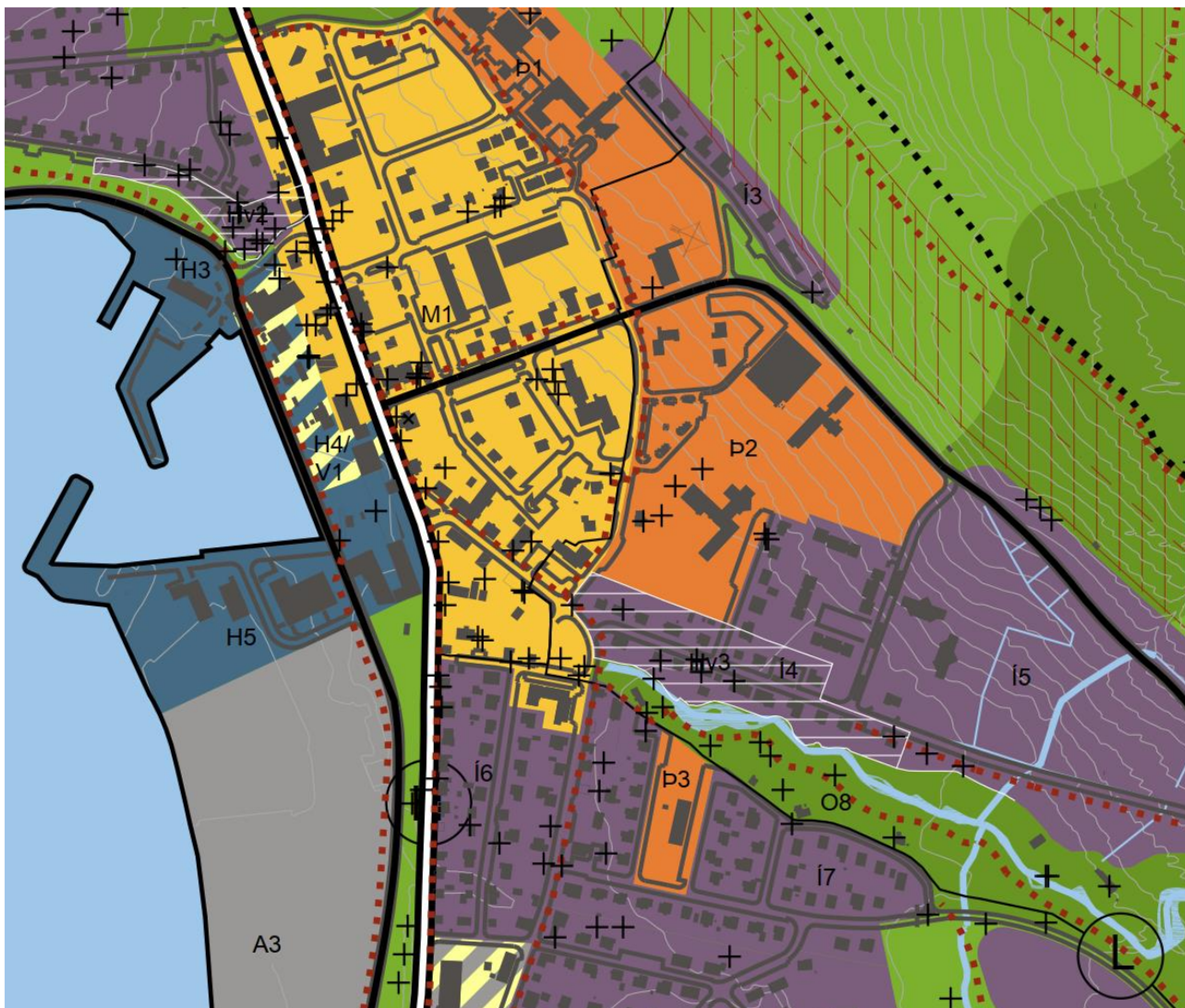
#### 3.1 Aðalskipulag Norðurþings 2010-2030

Í gildi er Aðalskipulag Norðurþings 2010-2030 og þar er skipulagssvæðið skilgreint sem *svæði fyrir þjónustustofnanir* merkt P2.

Í greinargerð aðalskipulags er eftirfarandi skilgreining á svæðum fyrir þjónustustofnanir:

*Á svæðum fyrir þjónustustofnanir skal fyrst og fremst gera ráð fyrir stofnunum og fyrirtækjum sem óháð eignaraðild veita almenna þjónustu við samfélagið, s.s. menntastofnunum, heilbrigðisstofnunum, menningarstofnunum, félagslegum stofnunum, trúarstofnunum, umferðarmiðstöðvum og öðrum þjónustustofnunum ríkis, sveitarfélaga eða annarra aðila.*

*Þéttleiki byggðar á þjónustusvæðum skal taka mið á einkennum núverandi svæða og falla vel að þeim. Að öðru leyti vísast í deiliskipulag.*



Mynd 2. Hluti Aðalskipulags Norðurbings 2010-2030. Skipulagssvæðið er appelsínugult svæði fyrir þjónustustofnarnir, merkt P2.

Hér að neðan er umfjöllun um svæði fyrir þjónustustofnanir P2 í töflu í greinargerð gildandi aðalskipulags.

Nr. svæðis	Stærð (ha)	Forsendur	Skipulagsákvæði
P2	5,2	<b>Skólasvæði</b> Á reitnum eru tveir skólar, Borgarhólsskóli og Framhaldsskóli Húsavíkur, auk íþróttahúss. Ráðgert er að byggja þekkingargarð á svæðinu.	Breytingar á núverandi húsnæði og nýbyggingar eru heimilar, sem falla að nýtingu svæðisins fyrir þjónustustofnun.

Gatan Stórigarður er í aðalskipulagi skilgreind sem tengivegur og meðfram Skólagarði er skilgreind gönguleið.

Gert er ráð fyrir að tillaga að deiliskipulagi verði í samræmi við gildandi aðalskipulag.

## 4 Skipulagsferli

Mögulegur tímarammi deiliskipulags:

<i>Nóvember 2022</i>	Unnið að skipulagslýsingu deiliskipulags.
<i>Desember 2022</i>	Eftir að skipulagslýsingin hefur verið afgreidd af skipulags- og framkvæmdaráði og sveitarstjórn mun hún vera kynnt og auglýst ásamt því að samráð verður haft um fyrirhugaða skipulagsvinnu.
<i>Janúar 2023</i>	Unnið að tillögu að deiliskipulagi í samstarfi við skipulags- og framkvæmdaráð og aðra hagsmunaaðila. Kynning og samráð við íbúa og aðra hagsmunaaðila.
<i>Febrúar 2023</i>	Deiliskipulag fullmótað með skipulagsupprætti, greinargerð með skilmálum. Tillaga að deiliskipulagi tekin fyrir á fundi skipulags- og framkvæmdaráðs og á fundi sveitarstjórnar þar sem tillagan er afgreidd í lögbundið auglýsingar- og kynningarferli.
<i>Mars - apríl 2023</i>	Tillaga að deiliskipulagi í lögbundnu auglýsingar- og kynningarferli. Tillaga að deiliskipulagi tekin aftur fyrir á fundi skipulags- og framkvæmdaráðs ásamt mögulegum athugasemdum og umsögum sem borist hafa. Tillaga að deiliskipulagi samþykkt af skipulags- og framkvæmdaráði og sveitarstjórn Norðurþings.
<i>Maí 2023</i>	Deiliskipulag sent Skipulagsstofnun sem hefur allt að þrjár vikur til að afgreiða málið. Að því loknu öðlast deiliskipulag gildi með auglýsingu í B-deild Stjórnartíðinda.

## 5 Kynning og samráð

Vegna vinnu við deiliskipulag skal eftir föngum leita eftir sjónarmiðum íbúa og annarra þeirra sem hagsmuna eiga að gæta með virku samráði gegnum allt skipulagsferlið.

Helstu samráðsaðilar:

- *Skipulagsstofnun*
- *Minjastofnun Íslands*
- *Heilbrigðiseftirlit Norðurlands eystra*
- *Orkuveita Húsavíkur*
- *Viðeigandi ráð og deildir Norðurþings*
- *Íbúar í Norðurþingi*

Gert er ráð fyrir að lýsing þessi verði kynnt almenningi og hagsmunaaðilum í formi auglýsingar ásamt því að lýsingin mun liggja frammi í Stjórnsýsluhúsi Norðurþings á Húsavík og vera aðgengileg á heimasíðu Norðurþings: [www.nordurthing.is](http://www.nordurthing.is)

Áður en tillaga að deiliskipulagi verður afgreidd í lögbundið auglýsingar- og kynningarferli verður tillagan kynnt íbúum og öðrum hagsmunaaðilum.